



## Vojenská nemocnice Brno

Zábrdovická 3, 636 00 Brno  
tel.: 973 445 577; 973 445 464  
fax: 973 445 611

www.vnbrno.cz e-mail: sekretariat@vnbrno.cz

---

Schvalují:

plk. Ing. Antonín Vodák  
Ředitel Vojenské nemocnice Brno

# VÝROČNÍ ZPRÁVA 2009

## VOJENSKÁ NEMOCNICE BRNO



V souladu s právními předpisy, zejména zákonem č. 106/1999 Sb., o svobodném přístupu k informacím, ve znění pozdějších předpisů, zveřejňuje Vojenská nemocnice Brno

# VÝROČNÍ ZPRÁVU

S NÁSLEDUJÍCÍM OBSAHEM:

1. ZÁKLADNÍ ÚDAJE	3
2. ORGANIZAČNÍ STRUKTURA	4
3. ZDRAVOTNÍ PÉČE	6
4. ROZVAHA	10
5. ANALÝZA NÁKLADŮ A VÝNOSŮ	12
6. ANALÝZA PŘIDĚLENÝCH PROSTŘEDKŮ	13
7. ANALÝZA ZAMĚSTNANOSTI A OSOBNÍCH NÁKLADŮ	15

Organizace:	VOJENSKÁ NEMOCNICE BRNO		
Sídlo:	Zábrdovická 3, 636 00 Brno		
Identifikační číslo:	60555530	Internetové stránky:	<a href="http://www.vnbrno.cz">www.vnbrno.cz</a>
Telefon:	973 445 577	Elektronická pošta:	<a href="mailto:sekretariat@vnbrno.cz">sekretariat@vnbrno.cz</a>
Fax:	973 445 611	Úřední hodiny:	Po-Pá: 7.00-15.30

## 1. ZÁKLADNÍ ÚDAJE

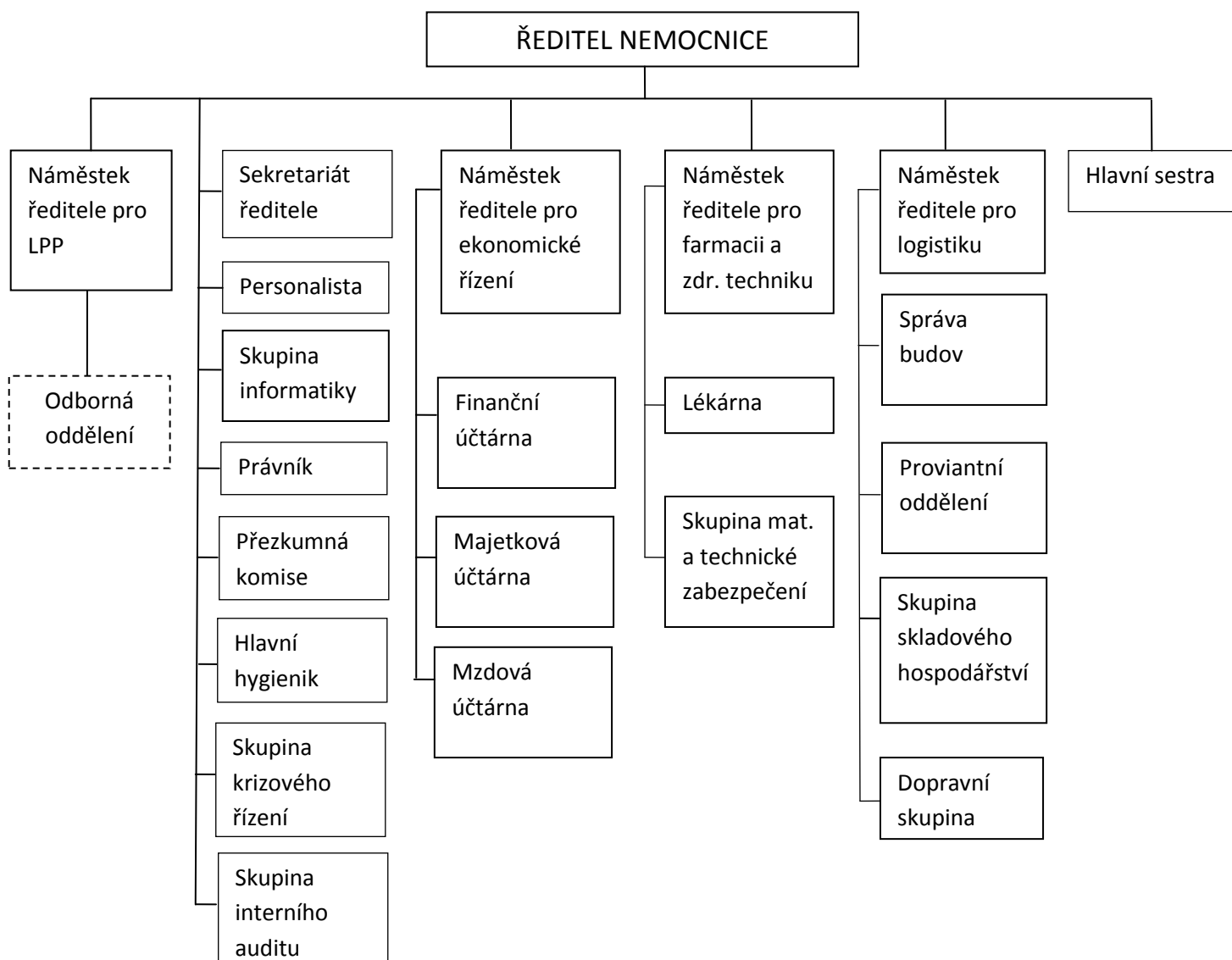
Název:	Vojenská nemocnice Brno
Právní forma:	Příspěvková organizace
Sídlo:	Zábrdovická 3, 636 00 Brno
IČO:	60555530
Zřizovatel:	Ministerstvo obrany České republiky
Datum vzniku:	1. 7. 1994
Založena dne:	Rozkazem Ministerstva obrany č. 22 ze dne 30. 6. 1994
Hlavní činnost:	<ul style="list-style-type: none"><li>● Poskytování komplexní zdravotnické péče v oblasti preventivní, diagnostické, léčebné a posudkové, a to:<ul style="list-style-type: none"><li>○ základní péče v oboru všeobecného lékařství,</li><li>○ odborné péče v oborech stanovených zřizovatelem.</li></ul></li><li>● Zabezpečení nemocničních oddělení léčivy, zdravotnickým materiálem a zdravotnickou technikou, lékárenská činnost a klinická farmakologie.</li><li>● Účast na výchovně-vzdělávací a vědecko-výzkumné činnosti, zejména na pregraduální a postgraduální přípravě lékařů a farmaceutů a na výuce a pomaturitním studiu středního zdravotnického personálu.</li><li>● Poradenská a expertizní činnost v oblastech odborné činnosti VN Brno.</li><li>● Zabezpečení připravenosti a mobilizační pohotovosti rozsahu stanoveném zřizovatelem.</li><li>● Účast na kontrolní činnosti a úkolech zdravotnického zabezpečení vojsk podle pokynů zřizovatele.</li><li>● Přeprava raněných a nemocných.</li></ul>

## 2. ORGANIZAČNÍ STRUKTURA

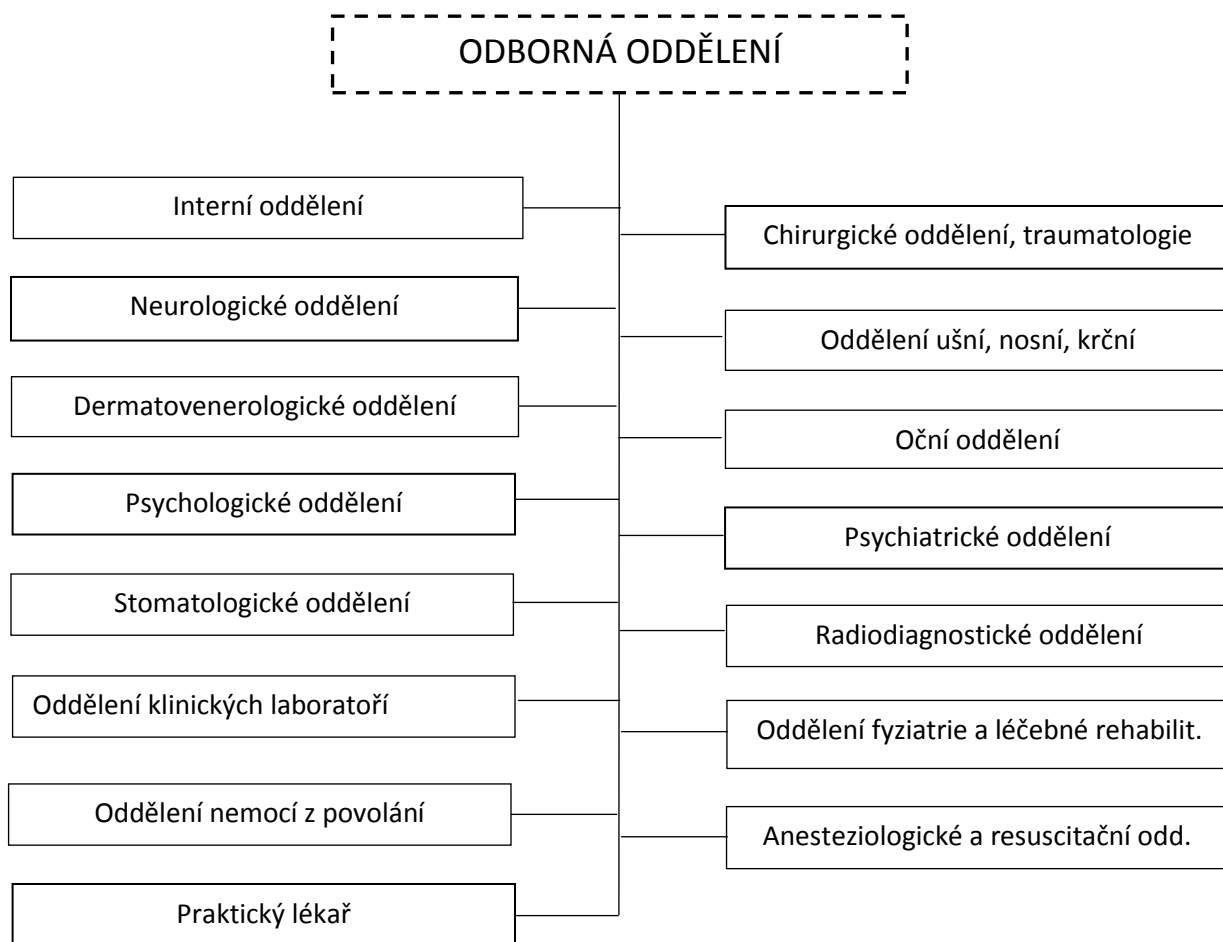
### 2.1. VEDENÍ NEMOCNICE

Ředitel:	plk. Ing. Antonín Vodák
Náměstek ředitele pro léčebně preventivní péči a primář rehabilitačního oddělení:	pplk. MUDr. Tomáš Pešek
Náměstek ředitele pro logistiku:	pplk. Ing. Viktor Hanáček
Náměstek ředitele pro farmacii:	pplk. Mgr. Alois Jokeš
Náměstek ředitele pro ekonomické řízení:	Ing. Eva Pospíšilová
Hlavní sestra:	Eva Kvasnicová

### 2.2. ORGANIZAČNÍ SCHÉMA



Odborná oddělení se následně dělí na 17 celků, které jsou uvedeny níže:



### 2.3. VEDENÍ ZDRAVOTNÍCH ÚSEKŮ

#### Oddělení:

Interní  
 Neurologické  
 Dermatovenerologické  
 Psychologické  
 Stomatologické  
 Klinické laboratoře  
 Chirurgické  
 ORL  
 Oční  
 Psychiatrické  
 Radiodiagnostické  
 ARO

#### Primář:

pplk. MUDr. Tomáš Brabec  
 MUDr. Václav Oldřich  
 MUDr. Jindřich Rutta  
 pplk. PhDr. Jiří Brančík  
 mjr. MUDr. Jana Kremlová  
 pplk. RNDr. František Šprta  
 pplk. MUDr. Martin Stračár  
 MUDr. Josef Straka  
 MUDr. Stanislav Drahorád  
 MUDr. Jan Šneler  
 MUDr. Milan Škorpík  
 pplk. MUDr. Jiří Gai

#### Vrchní sestra

Iveta Grundová  
 Jana Musilová  
 Jarmila Haraštová  
 Dana Vrablecová  
 Hana Zlámalová  
 Vladimíra Zbořilová  
 Helena Zemanová  
 Hana Dolanská  
 Karel Olbrecht  
 Miluše Horáčková  
 Helena Jetelinová

### 3. ZDRAVOTNÍ PÉČE

#### 3.1 POSKYTNUTÉ ZDRAVOTNICKÉ SLUŽBY HRAZENÉ Z VEŘEJNÉHO ROZPOČTU

VN Brno poskytuje péči pojištěncům všech zdravotních pojišťoven na základě řádně vedených smluvních vztahů. Spádové oblasti VN Brno tvoří Vinohrady, Líšeň, Židenice a Lesná. Struktura ošetřovaných pacientů - pojištěnců a objemy celkem poskytnuté péče dle jednotlivých zdravotních pojišťoven zobrazuje přehled níže. V roce 2009 byla navázána spolupráce s nově vzniklou zdravotní pojišťovnou Média s předpokládaným termínem uzavření smlouvy v roce 2010. Nejvyšší počet pacientů, kteří jsou ošetřováni ve VN Brno, je zaregistrováno u Všeobecné ZP, Vojenské ZP a ZP Ministra vnitra.

<b>Struktura pacientů podle pojišťoven - unikátní pojištěnec dle rodného čísla:</b>			
Kód	Pojišťovna	Počet ošetřených	Podíl v %
111	Všeobecná ZP	31 466	48,69
201	Vojenská ZP	13 446	20,80
205	Hutnická zaměstnanecká pojišťovna	477	0,74
207	Oborová ZP	2 855	4,42
209	Zaměstnanecká pojišťovna Škoda	8	0,01
211	ZP Ministerstva vnitra ČR	12 489	19,32
213	Revírní bratrská pokladna	310	0,48
217	ZP Metal-Aliance	1 733	2,68
222	Česká průmyslová ZP	693	1,07
228	ZP Média	69	0,11
333	VZP - cizinci EU	1 084	1,68
Celkem		64 630	100,00

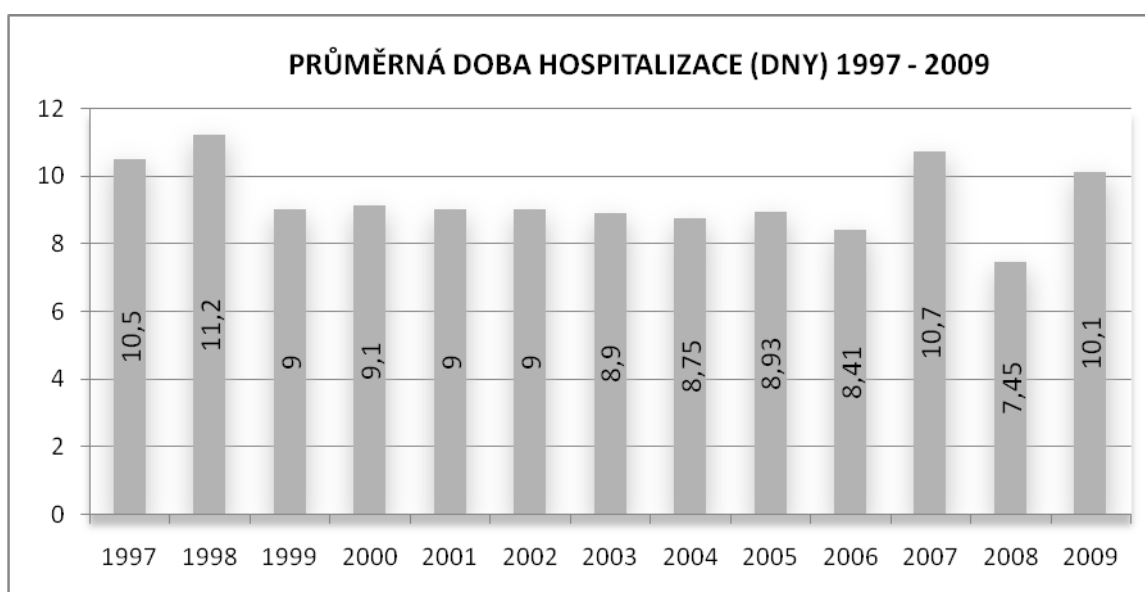
<b>Objem celkové poskytnuté zdravotní péče dle jednotlivých pojišťoven:</b>			
Kód	Pojišťovna	V tis. Kč	Podíl v %
111	Všeobecná ZP	131 627,1	54,33
201	Vojenská ZP	63 259,5	26,11
205	Hutnická zaměstnanecká pojišťovna	635,0	0,26
207	Oborová ZP	7 072,9	2,92
209	Zaměstnanecká pojišťovna Škoda	2,8	0,001
211	ZP Ministerstva vnitra ČR	32 377,0	13,36
213	Revírní bratrská pokladna	1 027,0	0,42
217	ZP Metal-Aliance	4 682,6	1,93
222	Česká průmyslová ZP	1 391,9	0,57
228	ZP Média	176,4	0,07
Celkem		242 252,1	100,00

### 3.2 VYUŽITÍ LŮŽKOVÉHO FONDU

<b>Využití lůžkového fondu 2009</b>				
	<b>Ošetřeno</b>	<b>Počet lůžek</b>	<b>Počet pacientů</b>	<b>Využití LF</b>
Chirurgie	ambulance		29 948	
	oddělení	52	1 687	76,92
	JIP	8	653	75,74
	celkem hosp.	60	2 340	76,76
Interna	ambulance		25 525	
	oddělení	66	1 828	73,72
	JIP	7	530	79,53
	celkem hosp.	73	2 358	73,54
Nervové	ambulance		11 759	
	oddělení	21	574	65,05
	JIP	5	274	71,56
	celkem hosp.	26	848	66,25
Kožní	ambulance		15 725	
	oddělení	24	390	57,14
Oční	ambulance		12 808	
	oddělení	25	764	33,30
ORL	ambulance		10 511	
	oddělení	25	486	45,89
Psychiatrie	ambulance		6 114	
	oddělení	20	182	94,81
Závodní lékař			12 669	
Stomatologie			7 067	
RTG			32 257	
Rehabilitace			4 403	
Pracovní lékařství			4 432	
OKL			18 510	
LPO			3 702	
Funkční dg.			2 059	
VN Brno	ambulance		197 489	
	hospitalizace	253	7 368	67,74

### 3.3 PRŮMĚRNÁ DOBA HOSPITALIZACE

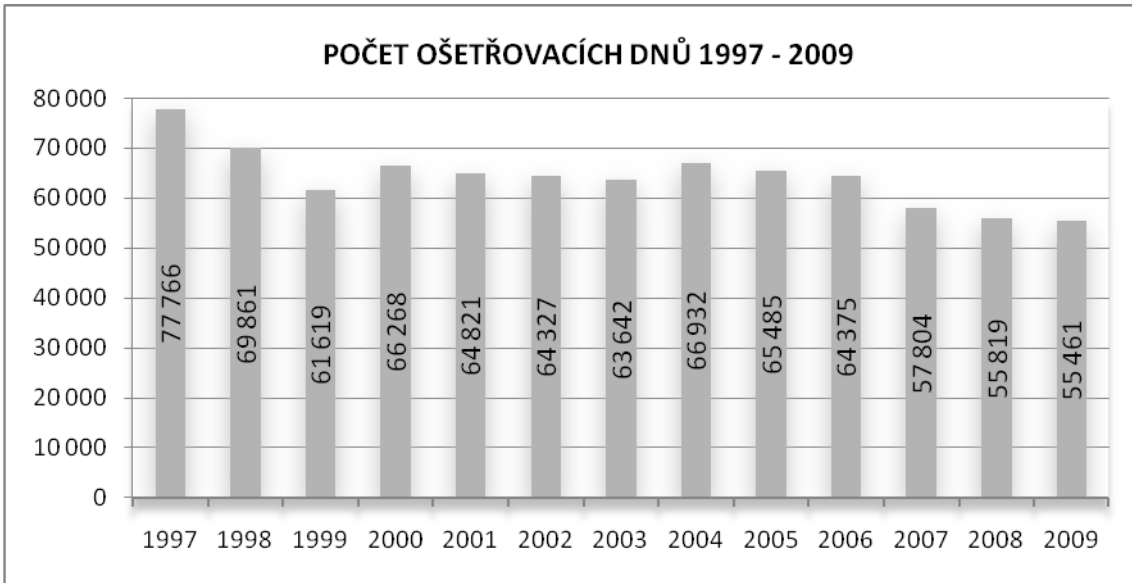
Průměrná doba hospitalizace	2008	2009
Chirurgie	7,13	13,43
Interna	7,1	9,17
Nervové	8,1	9,11
Kožní	9,48	10,31
Oční	3,35	3,28
ORL	6,64	7,11
Psychiatrie	31,24	35,94
Celkem	7,45	10,01



### 3.4 POČET OŠETŘOVACÍCH DNŮ

Počet ošetřovacích dnů	2008	2009
Chirurgie	15 703	15 281
Interna	16 395	17 652
Nervové	6 362	5 977
Kožní	4 172	4 050
Oční	3 518	2 506
ORL	3 265	3 454
Psychiatrie	6 404	6 541
Celkem	55 819	55 461





## 4. ROZVAHA

Řádná inventarizace majetku a závazků k 31.12.2009 proběhla v souladu se zákonem. Veškeré kontroly byly provedeny v roce 2009 řádným způsobem. U žádného z účtů nebylo prokázáno manko.

Rozvaha (v tis. Kč)	2008	Podíl v %	2009	Podíl v %
<b>AKTIVA</b>	<b>601 729,73</b>	<b>100,00</b>	<b>671 217,44</b>	<b>100,00</b>
<b>Stálá aktiva</b>	<b>538 530,63</b>	<b>89,50</b>	<b>600 785,35</b>	<b>89,51</b>
Dlouhodobý nehmotný majetek	11 085,26	0,68	11 705,10	0,57
Oprávký k dlouhodobému nehmot. majetku	-7 447,68		-8 632,76	
Dlouhodobý hmotný majetek	921 954,86	99,32	1 021 851,83	99,49
Oprávký k dlouhodobému hmotnému majetku	-387 061,81		-424 138,83	
Dlouhodobý finanční majetek	0,00	0,00	0,00	0,00
<b>Oběžná aktiva</b>	<b>63 199,10</b>	<b>10,50</b>	<b>70 432,10</b>	<b>10,49</b>
Zásoby	8 661,46	13,71	8 883,63	12,61
Pohledávky	26 908,09	42,58	24 485,79	34,77
Finanční majetek	22 946,63	36,31	36 228,63	51,44
Přechodné účty aktivní	4 682,92	7,41	834,04	1,18
<b>PASIVA</b>	<b>601 729,73</b>	<b>100,00</b>	<b>671 217,44</b>	<b>100,00</b>
<b>Vlastní zdroje</b>	<b>572 048,61</b>	<b>95,07</b>	<b>644 568,20</b>	<b>96,03</b>
Majetkové fondy	555 334,52	97,08	617 589,24	95,81
Finanční a peněžní fondy	16 306,61	2,85	26 796,41	4,16
Zvláštní fondy z organizačních složek státu	0,00	0,00	0,00	0,00
Zdroje krytí prostředků rozpočtového krytí	0,00	0,00	0,00	0,00
Výsledek hospodaření	407,48	0,07	182,56	0,03
<b>Cizí zdroje</b>	<b>29 681,12</b>	<b>4,93</b>	<b>26 649,24</b>	<b>3,97</b>
Dlouhodobé závazky	0,00	0,00	0,00	0,00
Krátkodobé závazky	29 656,12	99,92	25 641,24	96,22
Bankovní úvěry a půjčky	0,00	0,00	0,00	0,00
Přechodné účty pasivní	25,00	0,08	1 008,00	3,78

### 4.1 STÁLÁ AKTIVA

Účetní hodnota stálých aktiv VN Brno činila k datu 31.12.2009 celkem 671,22 mil. Kč. Položky rozvahy byly oproti roku 2008 navýšeny o 69,5 mil. Kč.

Celková pořizovací hodnota dlouhodobého majetku byla navýšena převážně nákupem zdravotnické techniky, která přispěla k modernizaci jednotlivých hospodářských středisek nemocnice. Dále byla provedena rekonstrukce odpadového hospodářství a obnoven systém zabezpečení budov. Na nemovitostech neváznou žádná věcná břemena. Pokud VN Brno převádí nemovitosti, činí tak zákonným, standardním způsobem. Na základě vydaného

souhlasného stanoviska zřizovatele ze dne 09.04.2009 byla dne 18.05.2009 uzavřena směnná smlouva mezi Vojenskou nemocnicí Brno a společností Holek Production, s.r.o., Zábřdovická 11, 615 00 Brno. Byl vyhotoven znalecký posudek znalcem z oboru ocenění nemovitostí, na základě kterého byly pozemky směňované ČR – Vojenskou nemocnicí Brno oceněny na částku 73 700,-Kč a pozemek směňovaný Holek Production na částku 29 070,-Kč. Rozdíl v ceně vzájemně směňovaných pozemků tedy činil částku 44 630,-Kč. Společnost Holek Production, s.r.o. se zavázala uhradit rozdíl v ceně směňovaných pozemků v částce 44.630,00 Kč na účet VN Brno vedený u České národní banky.

U odpisování dlouhodobého majetku byly stanoveny stejné odpisové skupiny jako u daňových odpisů. Odpisové sazby byly přiřazovány podle skutečné doby životnosti jednotlivých skupin majetku, a to v závislosti na ekonomickou situaci nemocnice. Veškerý odepisovaný majetek odepisuje VN Brno rovnoměrně (lineárně).

DDHM, DDNM, ODHM a ODNM byl převáděn přímo do spotřeby - jednorázově odepsán ve výši pořizovací ceny, a to při prvním vydání do používání.

#### **4.2 OBĚŽNÁ AKTIVA**

Podíl oběžných aktiv na celkovém majetku činí přibližně 10,5 % - 70,4 mil. Kč, z toho průběžné zásoby činí 8,8 mil. Kč, celkové pohledávky činí 24,5 mil. Kč. Pohledávky na účtu 311- odběratelé činí částku 24,2 mil. Kč. Jedná se o pohledávky za zdravotními pojišťovnami za poskytnutou zdravotní péči a za poskytnutí a prodej léků a léčiv v době splatnosti. Zajištění těchto pohledávek je dáno ve stávající platné legislativě. Pohledávky za dlužníky v konkursním řízení VN Brno nemá. Pohledávky, které jsou předmětem právních sporů VN Brno nemá. Pohledávky, které byly věřiteli přihlášeny do vyrovnání, VN Brno nemá. Finanční majetek nemocnice se oproti roku 2008 navýšil z 22,9 mil. Kč na 36,3 mil. Kč.

#### **4.3 ZÁVAZKY**

Celkové krátkodobé závazky VN Brno měly klesající tendenci. Nemocnice vykázala k 31.12.2009 krátkodobé závazky ve výši 25,6 mil. Kč. Oproti roku 2008 krátkodobé závazky poklesly přibližně o 4 mil. Kč. Krátkodobé závazky nemocnice převyšují krátkodobé pohledávky o 1,155 mil. Kč.

Krátkodobé závazky VN Brno lze dále dělit následovně: 7,3 mil. Kč dodavatelé, 10,6 mil. Kč zaměstnanci, 5,8 mil. Kč sociální zabezpečení a zdravotní pojištění a 1,6 mil. Kč přímé daně.

VN Brno nedisponovala žádnými závazky vůči dodavatelům po lhůtě splatnosti a nevykazovala v roce 2009 jakékoliv bankovní úvěry a půjčky.

## 5. ANALÝZA NÁKLADŮ A VÝNOSŮ

Výnosy a náklady v letech 2007, 2008, 2009 (v tis. Kč.)				
Položka	2007	2008	2009	Rozdíl 08/09
Léky	40 600	42 420	44 025	1 605
SZM	23 069	23 807	26 904	3 097
Materiál (bez léků, SZM)	8 462	7 660	8 079	419
DDHM	4 237	3 723	7 368	3 645
Energie	12 237	12 022	14 390	2 368
Opravy a udržování	8 729	9 961	9 601	-360
Ostatní služby	22 109	20 525	23 583	3 058
Osobní náklady	176 936	191 481	205 541	14 060
Odpisy	20 184	32 681	36 074	3 393
prodané zboží - lékárna	27 716	25 196	31 074	5 878
Ostatní náklady	4 868	6 818	9 649	2 831
<b>NÁKLADY CELKEM</b>	<b>349 147</b>	<b>376 294</b>	<b>416 288</b>	<b>39 994</b>
Tržby za zdravotní péči	210 430	249 161	265 968	16 807
Tržby za léky (recepty, doplatky)	33 824	29 403	34 717	5 314
Příspěvky a neinv. dotace na provoz	93 688	95 678	96 912	1 234
Ostatní výnosy	11 223	2 459	18 874	16 415
<b>VÝNOSY CELKEM</b>	<b>349 165</b>	<b>376 701</b>	<b>416 471</b>	<b>39 770</b>
<b>HV (+ ZISK/- ZTRÁTA)</b>	<b>18</b>	<b>407</b>	<b>183</b>	<b>-224</b>
<b>Ostatní ekonomické údaje</b>				
Průměrná mzda (v Kč)	21 448	22 628	22 990	362
Počet pracovníků přepočtený	469,52	466,96	486,72	20
Závazky celkem (v tis. Kč)	36 561	29 656	25 641	-4 015
Pohledávky celkem (v tis. Kč)	28 279	26 908	24 486	-2 422

Hlavní zdroj příjmů Vojenské nemocnice Brno je zajištěn poskytováním služeb zdravotní péče. Dva největší odběratelé těchto služeb jsou zdravotní pojišťovny, kdy poskytnuté služby jsou hrazeny z veřejného zdravotního pojištění. Tržby z prodeje služeb tvoří cca 63,8 % výnosů. Dalším významným zdrojem příjmů je prodej léků v lékárně u svaté Kunhuty, která se nachází v areálu VN Brno. Jedná se cca o 8,3 % výnosů. Hlavní nákladovou položkou v roce 2009 jsou stejně jako v roce 2008 osobní náklady, které tvořily 50 % všech nákladů. Mezi významné náklady spadá dále spotřeba materiálu, a to převážně léků a spotřeba speciálního zdravotnického materiálu.

Plánovaný rozpois příspěvku na provoz na rok 2009 představoval částku 69,2 mil. Kč. Skutečnost roku 2009 dosáhla po započtení veškerých rozpočtových opatření částky 96,9 mil. Kč, tj. zvýšení oproti roku 2008 o 1,2 mil. Kč. Příspěvky a neinvestiční dotace určené na provoz VN Brno tvořily 23 % celkových výnosů. 64:53

## 6. ANALÝZA PŘIDĚLENÝCH PROSTŘEDKŮ

**PŘÍSPĚVEK NA PROVOZ:** Plánovaný rozpis příspěvku na rok 2009 představoval částku 65,83mil Kč. Skutečnost roku 2009 dosáhla po započtení veškerých rozpočtových opatření částky 96,912 mil Kč, tj. zvýšení oproti roku 2008 o 1,234 mil. Kč. Z příspěvku na provoz jsou hrazeny všechny provozní náklady jednotlivých zabezpečovaných činností, jež jsou uvedeny níže v tabulce.

<b>Struktura příspěvků a dotací na provoz (v tis. Kč):</b>			
<b>Činnost</b>	<b>Rozpočet po změnách</b>	<b>Poskytnuto</b>	<b>Použito</b>
Zdravotnické zabezpečení vojsk	40 827,70	40 827,70	40 827,70
Mob. činnost a voj. výcvik	36 889,76	36 889,76	36 889,76
Organizační činnost	5 793,00	5 793,00	5 793,00
Výchovně vzdělávací činnost	13 401,74	13 401,74	13 401,74
Celkem (tis. Kč)	96 912,20	96 912,20	96 912,20

### **Zdravotnické zabezpečení vojsk**

Zdravotnické zabezpečení vojsk zahrnuje činnost NVLK , na které se podílí všechna odborná oddělení VN, dále náklady na hospitalizované pacienty v zájmu AČR, které nehradí zdravotní pojišťovny a další výkony.

### **Mobilizační činnost a vojenský výcvik**

Mobilizační činnost zahrnuje v užším slova smyslu náklady mobilizačního oddělení. Dále pak část nákladů dalších oddělení vč. ředitelství. Vojensko-odborný výcvik zahrnuje výcvik vojenského personálu pro mobilizační potřebu, např. výcvik v polních zařízeních i na lůžkových odděleních VN, apod.

### **Organizační činnost**

Organizační činnost zahrnuje dílčí realizace strategie nadřízených složek Ministerstva obrany, popřípadě Ministerstva zdravotnictví nebo dalších státních orgánů a institucí.

### **Výchovně vzdělávací činnost**

Výchovně-vzdělávací činnost především zahrnuje:

- a) vzdělávání studentů a absolventů VLA (stáže postgraduálů a mediků);
- b) vzdělávání VZP VN (předatestační stáže, sjezdy voj. lékařů apod.);
- c) ostatní vzdělávání a školení prováděné VZP VN (např. školení lékařů spádu);
- d) adekvátní podíl režijních nákladů.

**DOTACE A INVESTICE:** Stav čerpání systémové investiční dotace VN Brno je uveden níže:

ISPROFIN	Akce	Dotace	Vlastní zdroje
1071821901	Zdravotnická technika – interní oddělení nákup	12 547 668	1 000 000
1071821902	Zdravotnická technika – odborná oddělení nákup	5 646 944	420 000
1071821909	Rekonstrukce odpadového hosp.	14 987 553	495 000
1071821910	Systém zabezpečení budov	8 996 537	552 874
1071821915	Rozšíření vyšetřovacích metod CT	7 985 000	59 500
1071821916	Zdravotnická technika pro odborná odd. – 2.část	39 234 000	1 792 840
Celkem		89 397 702	4 320 214

Hlavní cíl Vojenské nemocnice Brno v oblasti programového financování představoval v roce 2009 oblast modernizace zdravotnické techniky a realizace nákupu zdravotnické techniky, na něž byla vyčerpána dotace v celkové hodnotě 65,4 mil. Kč. Spoluúčasť z vlastních zdrojů představovala 3,3 mil. Kč. Dále byla provedena rekonstrukce odpadového hospodářství a obnoven systém zabezpečení budov.

Celková částka čerpaná z dotací a investic činila 89,4 mil. Kč, z vlastních zdrojů VN Brno bylo použito 4,3 mil. Kč. Všechny výše uvedené akce proběhly v souladu s vydanými rozhodnutími o poskytnutí dotace a veškeré stanovené parametry byly dodrženy.

Realizací uvedených investičních akcí dosáhne Vojenská nemocnice vyšší kvality a úrovně poskytované zdravotnické péče (jak pro příslušníky AČR, tak pro pacienty z civilního sektoru) a modernizace přístrojového vybavení, a to v souladu s koncepcí rozvoje zdravotnictví Jihomoravského kraje a s požadavky AČR. Realizací těchto opatření pokračuje Vojenská nemocnice Brno v dosažení dlouhodobého cíle – provedení akreditace nemocnice.

**VÝZKUM A VÝVOJ:** VN Brno nebyly přiděleny finanční prostředky na výzkum a vývoj.

## 7. ANALÝZA ZAMĚSTNANOSTI A OSOBNÍCH NÁKLADŮ

Přípustný objem prostředků na platy zaměstnanců k 31.12.2009 nebyl překročen a podíl mimotarifních složek byl dodržen. Skutečný objem prostředků, který byl zúčtován na platy zaměstnanců, představuje částka 134,275.314,- Kč. Vyčerpáno tedy bylo 99,98 % plánovaných výdajů. Objem prostředků na tarifní platy za rok 2009 činí 69,99 % vyplacených platových prostředků. Průměrné procento výše osobních příplatků k tarifním platům je 9,54 %.

Plánovaný objem platových prostředků: 134.300.000,- Kč  
Skutečné čerpání platových prostředků: 134.275.314,- Kč

Struktura zaměstnanců v hlavní činnosti:				
Profese	Plán	Podíl %	Skutečnost	Podíl %
Zaměstnanci celkem	465	100	486,72	100
Vojáci z povolání	30	6,32	27,34	5,62
Občanští zaměstnanci	445	93,68	459,38	94,38
Z toho: lékaři	53	11,16	54,5	11,2
ost. zdrav. prac.	309	65,05	318,02	65,33
THP	45	9,47	48,52	9,97
dělníci	38	8	38,34	7,88

Rozdělení civilních zaměstnanců v hlavní činnosti podle věku:						
Věk	Muži	Podíl	Ženy	Podíl	Celkem	Podíl
do 20 let	0	0,0%	1	0,2%	1	0,2%
21 - 30 let	22	4,7%	92	19,7%	114	24,4%
31 - 40 let	21	4,5%	103	22,1%	124	26,6%
41 - 50 let	17	3,6%	87	18,6%	104	22,3%
51 - 60 let	20	4,3%	85	18,2%	105	22,5%
61 let a více	10	2,1%	9	1,9%	19	4,1%
Celkem	90	19,3%	377	80,7%	467	100,0%

Počet zdravotnických pracovníků na jednotlivých odděleních a stanicích předepisuje Všeobecná zdravotní pojišťovna a jejich dodržení je podmínkou pro uzavření smlouvy. VN Brno tento stanovený počet zdravotnického personálu dodržuje. Přes tuto skutečnost je trvalou snahou optimalizace počtu zaměstnanců. Tato oblast je stále variabilní z důvodu postupných kvalitativních změn v léčebné a ošetrovatelské péči, které vyžadují flexibilní organizační a personální zabezpečení. Výše uvedená tabulka dokumentuje navýšení počtu zaměstnanců ve srovnání s plánem na letošní rok o 20 osob. K navýšení došlo v kategorii civilních zaměstnanců také z důvodu nutnosti posílení početního stavu s cílem postupného

snižování počtu přesčasových hodin u těchto zaměstnanců. Naopak pokles zaměstnanců byl zaznamenán u vojáků z povolání.

<b>Struktura mezd v hlavní činnosti (v tis. Kč)</b>				
<b>Složka platu</b>	<b>Plán</b>	<b>Podíl %</b>	<b>Skutečnost</b>	<b>Podíl %</b>
Plat celkem	134 300	100	134 275	100
Tarify	93 968	69,97	93 981	69,99
Příplatky za vedení	1 697	1,26	1 627	1,21
Osobní příplatky	8 995	6,69	8 963	6,67
Zvláštní příplatky	2 351	1,76	1 988	1,48
Hodnostní příplatky	1 180	0,88	1 052	0,78
Odměny	0	0	975	0,73
Další plat	0	0	0	0
Ostatní složka platu	26 109	19,44	25 689	19,13
Průměrná mzda (bez OON)	23 561	x	22 990	x

V průběhu roku 2009 bylo přijato nař. vl. ČR číslo 74/2009 Sb., které s platností od 1.4.2009 upravuje tarifní tabulku pro nezdravotnické pracovníky. 1. června 2009 došlo na základě nař. vl. ČR číslo 130/2009 Sb. ke změně tarifních tabulek u všech zaměstnanců ve veřejných službách a správě. Dále, nařízením vlády ČR č. 201/2009 Sb. byla realizována tarifní tabulka pro zdravotnické pracovníky s účinností od 1. července 2009, která zvyšuje tarifní platy této kategorie zaměstnanců. Současně ke stejnému datu bylo přijato nař. vlády č. 137/2009 Sb., kterým se stanoví katalog prací ve veřejných službách a správě. Tento katalog prací zařazuje nelékařské zdravotnické funkce do vyšší platové třídy. Veškeré uvedené zákonné normy bylo nutné akceptovat. Mimo jiné i z tohoto důvodu lze sledovat navýšení průměrných platů u všech kategorií z roku 2008 na rok 2009 (viz tabulka níže). Průměrná mzda zaměstnanců dosáhla výše 22 990 Kč a v průběhu sledovaných let stoupá.

<b>Průměrné platy podle kategorií (včetně OON):</b>				
<b>Kategorie</b>	<b>2007</b>	<b>2008</b>	<b>2009</b>	<b>Index růstu</b>
Zaměstnanci celkem	22 160	24 092	25 207	1,046
Vojáci z povolání	44 011	51 639	52 493	1,017
Civilní zaměstnanci	20 766	22 377	23 896	1,068
Civilní lékaři	40 026	40 718	40 931	1,005
Ostatní zdravotní pracovníci	18 968	20 777	22 929	1,104
THP	16 742	17 853	18 447	1,033
Dělníci	12 129	12 789	14 187	1,109
Přepočtený počet pracovníků	469,52	466,96	486,72	X